



# Po co nam standardy zieleni? Krótka historia standardów warszawskich.

Szanuj zieleni

## System zarządzania zielenią w Warszawie

**Standard kształtowania zieleni Warszawy z 2016 roku**, dot. ogólnych sposobów pielęgnacji zieleni.

**Wygaszony** – był załącznikiem Programu ochrony środowiska dla m.st. Warszawy na lata 2017-2020 z perspektywą do 2023 r. (zgodnie z uchwałą nr XXXVIII/973/2016 Rady m.st. Warszawy z 15 grudnia 2016 r.)

Obowiązujące standardy dotyczące zieleni:

**Standard informowania o wycinkach drzew** z 2021 r., dot. komunikacji o wycinkach drzew.

**Standard przeglądów i analiz dendrologicznych** z 2021 r., ze zmianami przyjętymi 14.02.2024 dot. określania klas ryzyka drzew oraz ich oceny.

**Standard ochrony drzew w procesach inwestycyjnych** z 2022 r., dot. ochrony zieleni w procesach inwestycyjnych.

**Standard cięcia i pielęgnacji drzew na terenie m.st. W Warszaw** – z 15.02.2024 r.



## System zarządzania zielenią w Warszawie

**Standard kształtowania zieleni Warszawy z 2016 roku**, dot. ogólnych sposobów pielęgnacji zieleni.

**Wygaszony** – był załącznikiem Programu ochrony środowiska dla m.st. Warszawy na lata 2017-2020 z perspektywą do 2023 r. (zgodnie z uchwałą nr XXXVIII/973/2016 Rady m.st. Warszawy z 15 grudnia 2016 r.).



Szanuj zieleni

## System zarządzania zielenią w Warszawie

### Aplikacja MoDrzew

Narzędzie cyfrowe wspomagające inwentaryzację i monitoring drzew, zbierająca dane o drzewach i wyznaczająca termin kolejnego przeglądu w oparciu o ocenę klasy ryzyka drzewa. W 2020 r. opracowano i wdrożono narzędzie we współpracy z BGIK i BOS.

### Serwis mapowy m.st. Warszawy

Rozwój narzędzi serwisu mapowego Wiem o Wycince do informowania mieszkańców o wycinkach drzew oraz serwisu zawierającego dane o zieleni w mieście (zakładka „Zieleni”).

W 2022 roku uruchomiono nowe wersje wewnętrznych aplikacji służących do zarządzania miejskimi drzewami. Narzędzia informatyczne zyskały nowe funkcje, dostosowano je do wymogów wynikających z wdrażanych standardów zarządzania zielenią oraz poprawiono ich funkcjonalność. Aktualnie pracujemy nad stworzeniem nowych wersji aplikacji.

### Mapa Koron Drzew

Mapa dostarczająca informacji o zasięgu koron drzew, gatunkach drzew i ich stanie zdrowotnym, co pozwala m.in. na obliczenie stopnia pokrycia koronami drzew poszczególnych terenów czy ilości pochłanianego CO<sub>2</sub> przez drzewa. W 2020 r. odebrano drugą, ostatnią część mapy. Proces pozyskania kompleksowej informacji o drzewach na terenie całej Warszawy został wykonany. Jego wynikiem jest Mapa Koron Drzew, którą udostępniono mieszkańcom w serwisie mapowym: [mapa.um.warszawa.pl](http://mapa.um.warszawa.pl), w zakładce ZIELEŃ. Mapa Koron Drzew jest kompletnym i aktualnym opracowaniem przedstawiającym lokalizację, różnicowanie gatunkowe oraz kondycję biologiczną drzew dla całej Warszawy.



## System zarządzania zielenią w Warszawie

### Mapa Pni Drzew

to projekt który umożliwił inwentaryzację i aktualizację danych dla ponad 245 tys. drzew na terenach zarządzanych przez m.st. Warszawę. Pozyskane informacje pomogą jeszcze lepiej dbać o zieleni w mieście. Baza zieleni w miejskim serwisie mapowym została uzupełniona o nowe dane, które ułatwią pracę zarządcom zieleni. Projekt umożliwił zebranie danych dotyczących drzew o konkretnych parametrach: wysokości powyżej 2,5 metra i obwodzie pnia powyżej 10 cm. Dostępna mapa koron drzew nie wskazuje tego, co znajduje się pod koroną drzewa. Bardziej szczegółowych danych dostarcza właśnie mapa pni – wskazując precyzyjną lokalizację drzewa, jego wysokość i obwód pnia. Obie mapy są źródłem szczegółowej informacji na temat stanu i kondycji warszawskich drzew. Ułatwią miejskim zarządcom zieleni prowadzenie dalszych inwentaryzacji oraz ustalenie harmonogramu przeglądów dendrologicznych, aby jeszcze lepiej chronić warszawską roślinność. Wspierają obowiązujące Standardy zarządzania zielenią m.st. Warszawy. Dane zebrane do mapy pni drzew nie dotyczą terenów zarządzanych przez podmioty prywatne. Z uwagi na bogaty drzewostan nie obejmują również terenów, którymi opiekują się Lasy Miejskie – Warszawa. Warszawa stale zwiększa też liczbę drzew w mieście. Tylko w 2023 r. posadzonych zostało około 100 tys. nowych drzew.



Szanuj zieleni

5



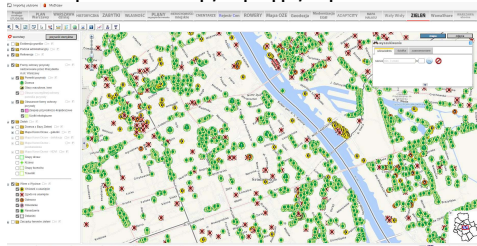
## Standard informowania o wycinkach drzew m.st. Warszawy

Szanuj zieleni

16 luty 2024 | Warszawa

## Oznaczenie etapów postępowania administracyjnego wg Standardu WoW

Zarządzenie nr 1580/2021 z 06-09-2021 (bip.warszawa.pl)  
[mapa.um.warszawa.pl/mapaApp1/mapa?service=zielen](http://mapa.um.warszawa.pl/mapaApp1/mapa?service=zielen)



7

### ETAP WSTĘPNY

KRYTERIA ANALIZY  
 - SKALA  
 - CHARAKTER  
 - OZNAKI ZŁEGO STANU DRZEWA  
 - WARTOŚĆ SPOŁECZNA

GRUPY ODBIORCÓW  
 - MIESZKAŃCY  
 - UŻYTKOWNICY TERENU  
 - ORGANIZACJE SPOŁECZNE I POZARZĄDOWE  
 - MEDIA



STOPNIE WRAZLIWOŚCI  
 - NISKI STOPIEŃ  
 - ŚREDNI STOPIEŃ  
 - WYSOKI STOPIEŃ

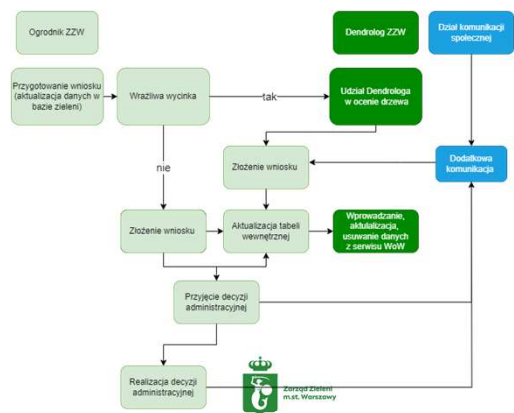
### ETAPY PROCESU KOMUNIKACJI WEWNĘTRZNEJ

DOBÓR KANAŁÓW KOMUNIKACJI ZEWNĘTRZNEJ ORAZ REALIZACJA ETAPÓW PROCESU KOMUNIKACJI (SCHEMAT 2)



8

## Podziały na zadania – schemat działania w ZZW



9

## Standard przeglądów i analiz dendrologicznych m.st. Warszawy

Szanuj zieleń

16 luty 2024 | Warszawa

## Założenia ogólne

Standard dotyczy drzew rosnących na terenach będących w zarządzaniu i administrowaniu m.st. Warszawy, z wyłączeniem:

- drzew nowo posadzonych, objętych umową pielęgnacyjną,
- drzew młodych lub o małych rozmiarach,
- drzew rosnących poza obszarami oddziaływania,
- form ochrony przyrody,
- młodych drzew z samosiewu oraz młodych drzew pochodzenia odrosłowego na terenach zieleni urządzonej przeznaczonych do usunięcia.

**Przeгляд terenu** realizowany jest w oparciu o aktualną inwentaryzację drzew. W przypadku braku inwentaryzacji należy wykonać uproszczoną inwentaryzację w ramach indywidualnych oględzin drzew oraz przeglądów grupowych drzew, która obejmuje ich lokalizację i najważniejsze dane dendrologiczne. Kolejne przeglądy wynikać będą z opracowanych wcześniej harmonogramów.



11

Przeгляд podstawowy

Plan wieloletni

Harmonogram roczny

Przeгляdy kontrolne

Indywidualne oględziny drzew

Przeгляdy grupowe



12

## Prowadzenie przeglądów przy użyciu aplikacji mobilnej MoDrzew



13

## Standard ochrony zieleni w procesach inwestycyjnych na terenie m.st. Warszawy

Szanuj zieleni

14

### Standard ochrony zieleni w procesach inwestycyjnych w m.st. Warszawie

- to dokument opisujący metody przeciwdziałania negatywnym oddziaływaniom robót budowlanych na zieleni.
- wskazuje zasady i etapy procesu inwestycyjnego pod kątem ochrony zieleni niskiej i drzewostanu,
- określa zasady pielęgnacji zieleni kompensacyjnej i adaptowanej po zakończeniu inwestycji,
- przybliża metody ochrony dziko żyjących zwierząt.
- stanowi wsparcie w przygotowaniu zamówień oraz dokumentacji przetargowej dla inwestycji miejskich z uwzględnieniem ochrony zieleni.
- wytyczne standardu powstały na podstawie doświadczeń związanych z opiniowaniem i prowadzeniem inwestycji przez jednostki miejskie oraz w oparciu o aktualną wiedzę o technikach budowlanych.
- jego zadaniem jest rzeczywista poprawa jakości i bezpieczeństwa zieleni miejskiej oraz zwiększanie jej zasobów.
- stosowanie standardu będzie miało pozytywny wpływ na ujednoczenie procedury ochrony zieleni na zarządzanych terenach oraz podczas tworzenia nowych lub modernizacji istniejących obiektów kubaturowych, liniowych i innych, w których zasięgu znajdują się drzewa, krzewy i pnącza.



Szanuj zieleni

15

### Opiniowanie w ZZW – statystyki za rok 2023

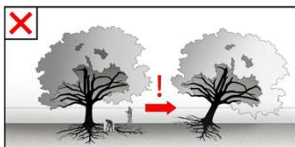
rejon	dzielnica	1- zwykłe	2- kioski	3- ogródki	4- reklamy	suma dzielnice	suma rejon
RO1	Śródmieście	225	5	121	3	354	354
RO2	Bielany	97	40	16	7	160	255
	Zoliborz	51	5	38	1	95	
RO3	Wola	162	4	45	3	214	299
	Bemowo	74	5	4	2	85	
RO4	Mokotów	254	36	33	5	328	328
	Włochy	97	5	x	3	105	
RO5	Ochota	56	8	10	2	76	227
	Ursus	45	1	x	x	46	
RO6	Ursynów	102	9	27	3	141	246
	Wilanów	100	x	5	x	105	
RO7	Białołęka	180	5	3	1	189	404
	Targówek	104	7	7	5	123	
RO8	Praga Północ	83	2	5	2	92	149
	Wawer	147	5	2	x	154	
RO8	Praga Południe	107	17	22	3	149	382
	Wesoła	42	x	x	1	43	
RO8	Rembertów	35	x	1	x	36	2495
	DOD	wszystkie	1961	154	339	41	



Szanuj zieleni

16

## Standard ochrony zieleni w procesach inwestycyjnych w m.st. Warszawie



Nie ingeruj w systemy korzeniowe drzew. Są one rozległe. Ich zniszczenie spowoduje pogorszenia stanu zdrowotnego drzewa, a nawet może doprowadzić do wykrotu, który zagrazi Tobie i innym użytkownikom terenu.



Dla drzew i krzewów wyznacz i wygródź Strefę Ochrony Zieleni. Roboty ziemne, zaplecze budowy, materiały budowlane, sprzęt i urobek z wykopów lokalizuj poza wygrózeniem Strefy Ochrony Zieleni.

Nie planuj robót ziemnych, zaplecza budowy, miejsca składowania materiałów budowlanych, sprzętu i urobku z wykopów w zasięgu rzutu korony drzewa. Pamiętaj, że złe postępowanie na placu budowy może nieodwracalnie zniszczyć drzewa. Za zniszczenie drzewa lub krzewu wymierzone są kary na podstawie ustawy z dnia 16 kwietnia 2004 r. o ochronie przyrody.

**Szanuj zielen!**



17

## Standard pielęgnacji i cięcia drzew na terenie m.st. Warszawy

Szanuj zielen!



## Standard pielęgnacji i cięcia drzew na terenie m.st. Warszawy

- zawiera rozwiązania, które służą ochronie drzew oraz poprawie bezpieczeństwa w ich bezpośrednim sąsiedztwie.
- Wybór konkretnych rozwiązań zależy od cech drzewa, jego stanu zdrowotnego i specyfiki terenu, na którym rośnie.
- Standard jest ściśle związany ze „Standardem przeglądów i analiz dendrologicznych w m.st. Warszawie” oraz projektowanym „Standardem sadzenia drzew w m.st. Warszawie”.
- Wszystkie drzewa w mieście wymagają ochrony, a prac specjalistycznych wymagają najczęściej drzewa sędziwe. Ochrona drzew powinna koncentrować się na poprawie ich vitalności, poprzez stworzenie i utrzymywanie dobrych warunków wzrostu.

**Szanuj zielen!**



19

## Dziękuję za uwagę

Zarząd Zieleni m.st. Warszawy  
Kamila Nowocin  
e-mail: knowocin@zww.waw.pl

Szanuj zielen!

